



Техническое описание оборудования

Рисоварка электрическая



Благодарим за выбор нашей продукции (рисоварка с функцией автоматического управления). Просим внимательно ознакомиться с настоящим руководством в целях обеспечения максимальной производительности и бесперебойной работы оборудования. Настоящее руководство должно всегда находиться под рукой рядом с оборудованием.

Детали и их наименование



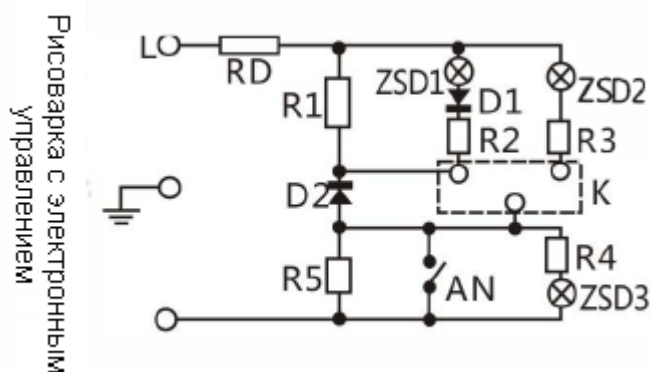
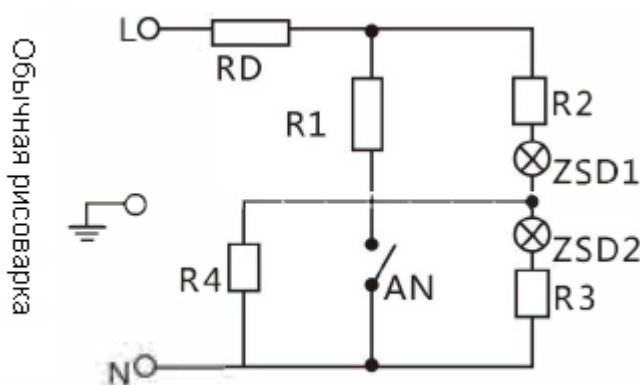
Характеристики оборудования

Модель	Мощность	Номинальное напряжение	Объем
ERC-23L	3000 Вт	220В ~ 50 Гц	23 л
ERC-8L	1300 Вт	220В ~ 50 Гц	8 л

Условия эксплуатации

1. Температура окружающей среды: от 10 °С до 40 °С;
2. Относительная влажность, максимум: 90% (при температуре +25 °С);
3. Высота над уровнем моря: ≤ 2000 м

Принципиальная схема



R1 – электронагревательная плита

R4 – теплоизолирующий элемент

R2, R3 – резисторы для выключателя рисоварки

RD – плавкий предохранитель

ZSD1 – лампа индикатора варки

ZSD2 – лампа индикатора режима поддержания тепла

R1 – электронагревательная плита

ZSD1 – лампа индикатора варки

R2, R3, R4 – резисторы

ZSD2 – лампа индикатора варки каши и супа

D1, D2 – диоды

ZSD3 – лампа индикатора режима поддержания тепла

AN – переключатель режимов приготовления пищи

R5 – изолирующий элемент

RD – плавкий предохранитель

Послепродажное обслуживание

1. Квитанция об оплате с указанием даты приобретения товара, является документом, подтверждающим право на 3-летнее гарантийное обслуживание.
2. В квитанцию должны быть включены такие данные, как модель оборудования, номер, оборудования, его наименование, дата приобретения и другая информация, подтверждающая право на обслуживание и ремонт.
3. Вышедшее из строя оборудование подлежит ремонту в мастерской или в центре технического обслуживания официального представителя, осуществляющего деятельность в регионе, где приобретался товар.
4. В случае поломки оборудования необходимо предоставить квитанцию об оплате и правильно заполненный гарантийный талон.
5. Производитель вправе отказаться от своих гарантийных обязательств в следующих случаях:
 - (a) Несоблюдение требований настоящего руководства;
 - (b) Самовольная разборка и ремонт оборудования;
 - (c) Повреждение оборудования в результате падения или ударных нагрузок;
 - (d) Отсутствие гарантийного талона и документа, подтверждающего покупку товара;
 - (e) Данные типа и номера изделия, указываемые в квитанции об оплате, не соответствуют данным типа и номера, обозначенным в паспортной табличке изделия;
 - (f) Повреждение по причине аварии;
 - (g) Физический ущерб, на который не распространяется гарантия.

Важная информация

1. В случае невозможности дальнейшего использования оборудование подлежит выводу из эксплуатации.
2. Во избежание физического или материального ущерба самостоятельная разборка или ремонт оборудования не допускается. При необходимости следует обращаться к региональному представителю.
3. Мы всегда готовы предоставить наши услуги по первому Вашему требованию. Вам достаточно позвонить в наш сервисный центр или нашему официальному представителю, либо непосредственно в нашу компанию. Мы будем очень рады!

Гарантийный талон

Талон для обслуживания электрического кухонного оборудования			
Данные покупателя	Имя покупателя		Мобильный телефон
	Домашний адрес		
	Почтовый индекс		Служебный телефон
	Название компании		
	Место покупки		
	Номер квитанции		Дата покупки
	Номер устройства		Модель изделия
Первое техн. обслуживание	Дата		Замена запасных частей
	Информация о произведенном ремонте	Подпись технического специалиста	
Второе техн. обслуживание	Дата		Замена запасных частей
	Информация о произведенном ремонте	Подпись технического специалиста	
Третье техн. обслуживание	Дата		Замена запасных частей
	Информация о произведенном ремонте	Подпись технического специалиста	

Указания по использованию

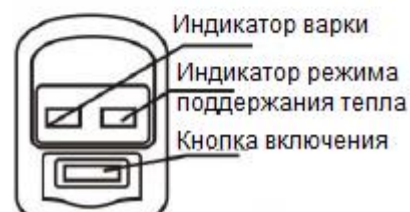
Подготовка к эксплуатации

1. Подготовить рис, насыпав его в подготовленную тару. Очистить рис. Во избежание повреждения поверхности внутреннего котла и деформации его днища рис подлежит тщательной, что позволит обеспечить максимальную эффективность варки за счет полного контакта с нагревательной плитой.
2. Засыпать очищенный рис в котел и залить его водой до требуемого уровня. Этот уровень обозначен в виде метки на поверхности внутреннего котла. Вода добавляется к сухому рису в соотношении 1:1,5:1:1,2 по весу и 1:1,2 по объему. Вода не должна превышать обозначенный уровень независимо от типа приготавливаемого блюда.
3. Протереть наружную поверхность внутреннего котла и вставить его в корпус рисоварки, при этом, весь рис должен быть равномерно распределен по днищу котла. Затем осторожно повернуть внутренний котел вправо так, чтобы днище внутреннего котла вошла в полный контакт с электрической плитой. Убедиться в отсутствии посторонних веществ на сопрягаемых поверхностях внутреннего котла и электрической плиты.



Порядок включения

1. В первую очередь следует присоединить силовой шнур, вставив его в разъем на днище рисоварки, после чего можно вставить вилку силового шнура в настенную розетку. Не включать рисоварку, если она еще не готова к использованию.
2. Нажать кнопку включения. После этого должна загореться лампа индикатора варки и рисоварка переходит в рабочий режим.
3. После приготовления риса кнопка выключателя автоматически отжимается и



устанавливается в исходное положение.

Пароварка переключается в режим поддержания тепла, на что указывает соответствующая лампа индикатора.

Приблизительно, через 10 минут варки можно открыть верхнюю крышку. Во избежание спекания и образования комков рис подлежит перемешиванию. После этого можно приступить к приему пищи. Специально разработанное днище котла способствует формированию желтоватого и вызывающего аппетит цвета.

4. В случае приготовления каши вода доводится до кипения. Открыть крышку для того, чтобы можно было следить за состоянием риса в процессе варки. После приготовления можно установить кнопку включения в исходное положение. Закрыть крышку или отсоединить силовой шнур, чтобы каша не перелилась через край.
5. В случае приготовления другой пищи, следует, в первую очередь, залить в котел воды, после чего закладывается продукт, который будет вариться на пару. Выполнить указания в пунктах 4 и 5 выше. После приготовления пищи установить кнопку включения в исходное положение. Теперь можно принимать пищу.



Порядок выключения

После варки следует, в первую очередь, отсоединить силовой шнур, затем можно снять внутренний котел или извлечь пищу. Чтобы не поцарапать внутреннюю поверхность котла, пищу должна извлекаться с помощью специальной ложки.

Меры безопасности и другие требования

1. Убедиться, что к розетке подведен заземляющий провод. Розетка должна обеспечивать плотную посадку вилки. Одновременное подключение нескольких устройств к одной и той же розетке не допускается, в

противном случае может произойти возгорания по причине высокой токовой нагрузки.

2. Запрещается вставлять вилку силового шнура в розетку в следующих случаях: рисоварка не используется, отсутствует внутренний котел или нет продукта во внутреннем котле.
3. Вилку силового шнура разрешается вставлять в розетку только после установки внутреннего котла в рисоварку. Запрещается перетаскивать рисоварку на другое место, держать за силовой шнур.
4. Электрическая рисоварка должна устанавливаться на ровную и устойчивую поверхность. Размещение рисоварки рядом с другими источниками тепла или рядом с открытым огнем запрещается, в противном случае можно повредить оборудование.
5. Запрещается опускать котел в воду, в результате чего можно нарушить электрическую изоляцию.
6. При использовании рисоварки следует соблюдать осторожность, чтобы не деформировать внутренний котел. Запрещается нагревать внутренний котел на других устройствах, поскольку возникает опасность его повреждения под действием высокой температуры или при контакте с другими емкостями. Запрещается ставить внутренний котел на какую-либо электрическую плиту.
7. После подключения силового шнура, когда загорается индикатор питания, необходимо нажать кнопку включения, в противном случае, пища вариться не будет из-за действия режима сохранения тепла.
8. При варке паровыпускной клапан и крышка сильно нагреваются. Во избежание ожогов запрещается прикасаться к поверхности клапана или крышки.
9. В случае повреждения силового шнура необходимо произвести своевременную замену на шнур от производителя, который можно найти в центре обслуживания или у официального представителя.
10. При первом включении рисоварки рекомендуется, сначала, приготовить кашу. При слишком длительном кипячении воды электрохимический слой поверхности может окислиться, при этом, в результате воздействия примесей поверхность темнеет и теряет свой внешний вид.
11. Не подпускать к рисоварке людей с психическими нарушениями, а также детей возрастом до 10 лет.
12. Электрическая рисоварка не предназначена для эксплуатации в местах с повышенным содержанием газов, пыли и горючих паров.



По вопросам гарантии, монтажа, ремонта и технического обслуживания данного оборудования обращайтесь в ООО «СК Деловая Русь», 125167 г.Москва

ул.Красноармейская, дом 11, корпус 2
т. 8-495-956-3663.
<http://www.sc.trapeza.ru>

Уважаемые пользователи!

Никакой список предупреждений и предостережений не может быть идеально полным.
В случае возникновения ситуаций, не охваченных в данном руководстве, оператор
должен применять здравый смысл и управлять этим аппаратом безопасным образом